



Dette er SHIUL

Organisering og drift av Søndre Høland Idretts- og Ungdomslag





Innhold

| | |
|---|----|
| 1. Visjon..... | 3 |
| 2. Målsetting..... | 3 |
| 3. Organisasjon..... | 3 |
| 4. Ansvarsprinsipp..... | 4 |
| 5. Hovedstyrets ansvar og rolle..... | 4 |
| 6. Medlemmer – krav og forpliktelser..... | 6 |
| 7. Prinsipper for godtgjørelse av trenere..... | 6 |
| 8. Prinsipper for treningsavgift..... | 7 |
| 9. Informasjon..... | 7 |
| 10. Medlemsrekruttering..... | 8 |
| 11. Valg – Valgkomiteen..... | 8 |
| 12. Anlegg..... | 8 |
| 12.1.Søndrehallen..... | 9 |
| 12.2. Klubbhuset..... | 9 |
| 12.3. Kunstgressbanen Bråtevangen..... | 9 |
| 12.4. Garasje og verkstedbygg..... | 9 |
| 12.5. Islegging..... | 10 |
| 12.6. BMX Banen..... | 10 |
| 12.7. Ballbingen..... | 10 |
| 12.8. Bocciabane..... | 10 |
| 12.9. Flerbruksflata..... | 10 |
| 12.10. Gamle søndrehallen (med pumpehus)..... | 10 |
| 12.11. Lysløype og trimløype..... | 10 |
| 12.12. Pedersmoen..... | 10 |
| 12.13. Halsnes..... | 11 |
| 13. Aktivitetsgruppene..... | 11 |
| 13.1. Allidrett..... | 11 |
| 13.2. Fotballgruppa..... | 12 |
| 13.3. Fritidsklubb..... | 12 |
| 13.4. Håndballgruppa..... | 12 |
| 13.5. Ski og sykkelgruppa..... | 12 |
| 13.6. Svømmegruppa..... | 13 |
| 13.7. Treningstoppen..... | 13 |
| 14. Dugnadsgrupper og komiteer underlagt hovedstyret..... | 13 |
| 14.1. Kafedrift..... | 13 |
| 14.2. Onsdagsgjengen..... | 13 |
| 14.3. Banekomiteen..... | 14 |
| 14.4. Maskinkomiteen..... | 14 |
| 14.5. Løypekomiteen..... | 14 |
| 15. Daglig leder..... | 14 |
| 16. Priser og æresmedlemskap..... | 14 |
| 16.1. Idrettspris..... | 14 |
| 16.2. Frivillighetspris..... | 14 |
| 16.3. Æresmedlemskap..... | 15 |
| 17. Styrets oppgaver og prioriteringer..... | 15 |



Organisering og drift av Søndre Høland Idretts- og Ungdomslag

Dette dokumentet er ment som en veiledning og støtte for dem som til enhver tid er ansvarlige for ulike deler av organisasjonen. I tillegg kan dokumentet brukes som informasjon til nye medlemmer, innflyttere og andre lag og foreninger som SHIUL samarbeider med. Dokumentet kan også brukes som informasjon til andre utenfor vårt område; kommunen, idrettsrådet, idrettskretsen og lignende.

1. Visjon.

Sammen skaper vi et godt lokalmiljø!

2. Målsetting.

SHIUL skal bidra til god helse og fremme livskvalitet for alle i lokalmiljøet, gjennom et engasjerende, inkluderende og trygt fellesskap med varierte aktiviteter.

SHIUL styres med forankring i følgende stikkord:

- Et aktivt og levende lokalmiljø
- Sosialt fellesskap og tilhørighet
- Aktiviteter for barn, ungdom og voksne
- Aktivitet basert på frivillighet

SHIUL skal kjennetegnes ved at:

- Vi er en seriøs og solid organisasjon
- Det er trygt å delta på våre aktiviteter
- Vi er åpne og inkluderende
- Vi er fremtidsrettede, følger med og utvikler oss i tråd med trendene

3. Organisasjon.

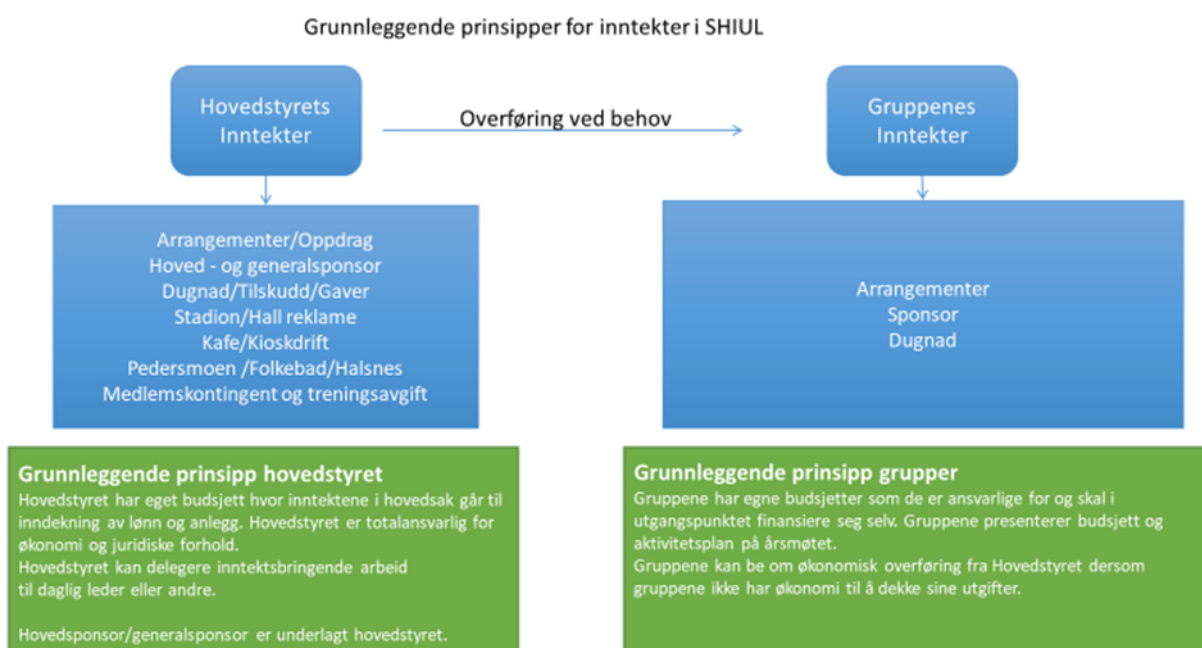
SHIUL er organisert som selvstendige grupper basert på aktiviteter. Det er etablert et hovedstyre. SHIUL har ansatt daglig leder.

Hovedstyret består av: leder, nestleder, kasserer, sekretær, to styremedlemmer og to varamedlemmer. Lederne i gruppene innkalles til møte med hovedstyret 4 ganger pr år, daglig leder deltar på hvert møte. Styret velges av årsmøtet etter forslag fra valgkomiteen. Valgkomiteen velges av årsmøtet etter forslag fra hovedstyret. SHIUL er medlem av Norges Idrettsforbund og forpliktet til å følge NIF's lover og bestemmelser.

4. Ansvarsprinsipp.

Den bærende kraften i SHIUL er aktiviteter, og det er dette styret ønsker å bli målt på.

Hovedprinsippet er at gruppene har ansvaret for aktiviteter innenfor sine områder. De har sine egne budsjetter som skal gjenspeile de aktivitetene som er planlagt for året. Hovedstyret støtter opp om aktivitetene på to måter; økonomisk ved å overføre midler og ved å stille gode anlegg til disposisjon. Alle kostnader relatert til anlegg dekkes over Hovedstyrets budsjett.



Det må understrekes at gruppene aldri er, eller kan opptre som, juridiske og økonomiske selvstendige enheter, fordi SHIUL er ett lag med en felles økonomi. Det er hovedstyret som er ansvarlig for alle økonomiske forhold, og for representasjon oppover i idrettens organisasjon.

5. Hovedstyrets ansvar og rolle.

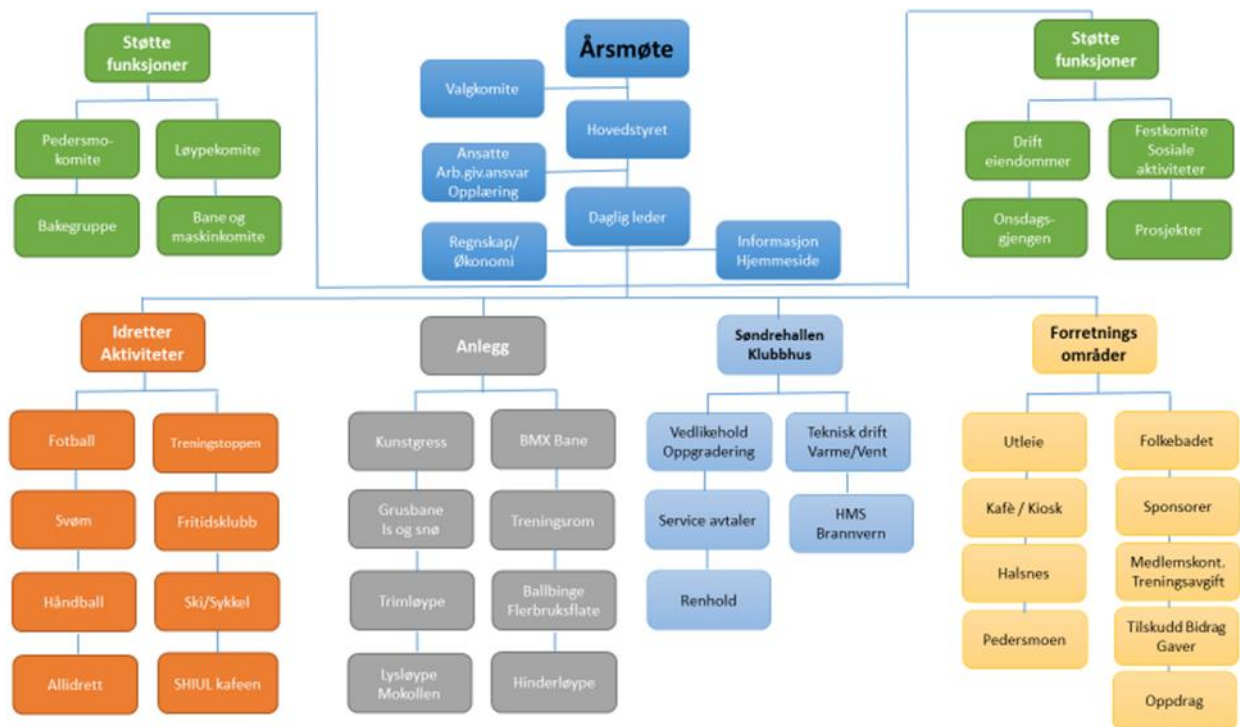
Hovedstyret har det overordnede ansvaret for lagets økonomi, medlemskontingent, treningsavgift, tilskuddsordninger, anlegg, eiendommer, avtaler som forplikter SHIUL og representasjon i overordnede organ.

Hovedstyret velger nødvendige underutvalg og komiteer til å ivareta bestemte oppgaver. Dette gjelder i hovedsak områder som: Bråtevangen, løyper, islegging, Klubbhuset, informasjon, Pedersmoen og innkreving av medlemskontingent. Styremedlemmene i hovedstyret kan pålegges spesielle oppgaver.

Organisering og drift av Søndre Høland Idretts- og Ungdomslag

Alle komiteer og grupper som er oppnevnt av hovedstyret, rapporterer til hovedstyret og får sine økonomiske rammebetingelser bestemt av hovedstyret med godkjenning fra årsmøtet.

Årsmøtet er lagets høyeste myndighet. Mellom årsmøtene er styret lagets høyeste myndighet. Hovedstyret vil til vanlig ha ca 10 møter i året. På noen møter stiller lederne i de forskjellige aktivitetsgruppene. De større beslutningene tas av hovedstyret.



Daglig leder har ansvaret for alle oppgaver innen økonomi og regnskap. Selve føringen av regnskapet i vedtatte kontoplan kan settes ut til et regnskapsbyrå. Til hvert møte i hovedstyre skal det legges frem en økonomisk oversikt som viser situasjonen i forhold til budsjett. Større avvik fra budsjettet skal drøftes i hovedstyre som fatter vedtak om tiltak som skal iverksettes. Det er bare kasserer og daglig leder som har fullmakt til å disponere hovedstyrets bankkonti.

Daglig leder innkaller til styremøtene og sekretær skriver referat fra møtene. Sekretær har også ansvar for årsberetning, innkalling til årsmøtet og referat fra samme.

Daglig leder har også ansvar for nødvendige arkiv av møtereferat og årsmøtevedtak. Daglig leder har hovedansvaret for lagets medlemsregister og vedlikehold av dette.

6. Medlemmer – krav og forpliktelser.

De som lar seg velge til verv i SHIUL eller representerer laget på en eller annen måte, må være medlem og ha betalt sin medlemskontingent. Dette gjelder også skyldig kontingent fra tidligere år hvis det foreligger et slikt krav.

Det understrekes at utøvere som representerer SHIUL i individuelle idretter eller lagidretter må være medlemmer og ha betalt sin medlemskontingent. I den grad utøvere er forpliktet til å betale treningsavgift, må denne også være betalt før man kan delta aktivt. Ingen forsikringsordninger i SHIUL gjelder uten gyldig medlemskap.

Lederne for de forskjellige gruppene er ansvarlig for å kontrollere at dette er i orden i samarbeid med daglig leder. For å ha stemmerett og være valgbar må man ha fylt 15 år og være medlem. Medlemskap i laget er først gyldig og regnes fra den første kontingent er betalt. Medlemmer som skylder kontingent for mer enn et år, har ikke stemmerett eller andre rettigheter og kan strykes som medlem.

7. Prinsipper for godtgjørelse av trenere

Godtgjørelse til trenere og ledere i gruppene kan gis innenfor følgende rammer:

- Barneidrett (opp til 12 år)
 - Gruppene kan dekke profilert treningstøy til trenere og lagledere i barneidretten.
 - Kostnader til treningstøy tas innenfor gruppens budsjett
- Ungdomsidrett (13- 19 år)
 - Gruppene kan dekke profilert treningstøy til trenere og lagledere
 - Trener og lagleder skal ha profilert treningstøy til representasjon på trening, kamp og andre arrangement.
 - Kostnader til treningstøy tas innenfor gruppens budsjett
- Senior og andre lag (over 19 år)
 - Trenere og lagledere på seniorlag skal ha avtale godkjent av gruppestyret.
 - Trenere og lagledere skal ikke ha ansettelsesavtale, men kan godtgjøres etter timelister / faktura. Avtaler med godtgjørelse som overstiger 10.000,- kr pr år skal godkjennes og signeres av daglig leder.
 - Kjøregodtgjørelse etter statens satser utbetales i henhold til godkjent avtale og leverte kjørelister.
 - Kostnader til godtgjørelser tas innenfor gruppens budsjett
- Andre godtgjørelser:
 - Gruppene kan etter vurdering gi godtgjørelse i tilfeller der man ikke kan basere bare på frivillighet
 - Til godkjente instruktører
 - Til godkjente dommere og kampledere
 - Til innleide foredragsholdere og fagpersoner



Organisering og drift av Søndre Høland Idretts- og Ungdomslag

- Andre spesielle forhold
 - Kostnader til godtgjørelse tas innenfor gruppens budsjetter
- Etter avtale eller søknader om refusjoner fra idrettsrådet el. dekker klubben / gruppene som hovedregel relevante kurs og kompetanseheving.

8. Prinsipper for treningsavgift

Treningsavgift for barn

- Treningsavgift for barn skal dekke alle aktiviteter barn deltar på og betales kun en gang pr år. Barnet vil ved betaling kunne fritt delta på samtlige av SHIULs aktiviteter for barn. (Fra det året du fyller 7 til 16 år)
- Unntak fra denne regelen kan tillates dersom:
 - Aktiviteten skjer på dagtid (SFO tid)
 - Aktiviteten bærer preg av å være midlertidig
 - Aktiviteten er et spesielt arrangement

Treningsavgift for voksne:

- Voksne vil ved betaling kunne delta på samtlige av SHIULs aktiviteter for voksne og betales en gang pr år. (Gjelder fra det året du fyller 16 år)
- Unntak fra dette er:
 - Spesielle arrangementer

Det kan søkes hovedstyret om unntak i spesielle tilfeller.

Når aldersbestemte lag går over til samarbeidslag med andre klubber gjelder egne regler.

9. Informasjon.

Hovedkanalene for informasjon i SHIUL er lagets hjemmeside www.shiul.no, SHIULs Facebookgrupper, Indre Akershus Blad, gruppens programhefter og gjennom aktivitetene laget driver. Dette er kanskje det viktigste fordi aktiviteter er konkret og synlig for medlemmer og andre. Hovedstyret er ansvarlig for at informasjon som gis er relevant, riktig og i samsvar med SHIULs overordne verdier.

Hovedstyret oppnevner hjemmesideansvarlig som innkalles på styremøtene ved behov.

SHIUL og alle gruppene våre er også på Facebook, hvor løpende informasjon også legges ut.

Det er hovedstyret og daglig leders ansvar å holde god dialog med Indre Akershus blad. Det er viktig å informere avisen om våre aktiviteter og arrangementer. Avisen har tillatelse til å trykke all informasjon som finnes på vår hjemmeside.



Organisering og drift av Søndre Høland Idretts- og Ungdomslag

Gruppene kan utarbeide aktivitetsprogram som publiseres på hjemmeside, facebookgruppe og andre egnede media (Oppslagstavler, skoler, barnehager).

10. Medlemsrekruttering

Det er viktig å ha en stor og stabil medlemsmasse for idrettslaget, og et av virkemidlene for å få dette til, er et godt system for å sørge for at vi rekrutterer og beholder medlemmene i SHIUL.

Innmelding og betaling av medlemskontingent i SHIUL gjøres som hovedregel via lagets hjemmesider www.shiul.no og Min Idrett på www.minidrett.nif.no.

11. Valg – Valgkomiteen.

Valgkomiteen er kanskje det viktigste leddet i organisasjonen fordi den har ansvaret for at det blir valgt et kompetent hovedstyre på årsmøtene.

Valgkomiteen skal fremme forslag på kandidater til hovedstyret og to revisorer som velges for et år. Hvert år velges leder av hovedstyret – dvs at vedkommende velges for et år. Nestleder, kasserer, sekretær og to styremedlemmer velges for to år. I år 1 er kasserer og et styremedlem på valg. Nestleder, sekretær og et styremedlem er på valg i år 2.

Gruppelederne velges av gruppene egne valgkomiteer for så å bli endelig godkjent av årsmøtet. I den grad gruppene har vansker med å finne kandidat til ledervervet, skal de henvende seg til valgkomiteen for å etablere et samarbeid om ledervalget. Valgkomiteen kan på den måten bli involvert i disse valgene før årsmøtet.

Med henvisning til pkt 6 over er det hovedstyrets ansvar å velge/peke ut alle komiteer og utvalg som rapporterer til hovedstyret. Valgkomiteen består av minimum 3 medlemmer, og hvert medlem velges for 2- 3 år. Det vil si at minimum ett medlem er på valg hvert år. Årsmøtet velger valgkomite etter forslag fra styret.

12. Anlegg.

SHIUL disponerer følgende anlegg: Klubbhuset med trimrom og garderober, "Søndrehallen", Bråtevangen med kunstgressbane, grusbane hvor deler av banen islegges på vinteren, grøntanlegg, ball-løkke (Scansisløkka), BMX bane, lysløype, trimløype, lekepark. I tilknytning til flere av anleggene er det brakker som brukes ved arrangement. I tillegg leier SHIUL utfartsstedet Pedersmoen som er åpent på søndager gjennom vinteren. Stedet er også tilgjengelig resten av året etter nærmere avtale. SHIUL driver Folkebadet og disponerer således svømmebassenget i Samfunnshuset til bestemte tider.



Organisering og drift av Søndre Høland Idretts- og Ungdomslag

12.1. Søndrehallen

Søndrehallen er en flerbrukshall som stod ferdig høsten 2015. Her har også Høland og Setskog Sparebank i Søndre Høland fått sine nye lokaler.

Både for idrettslaget, skolen og bygdas innbyggere er hallen et flott tilskudd. Selve hallflaten, har størrelsen til en håndballbane, med sikkerhetssoner og plass til en tribune på den ene langsiden.

- I 1. etasje er det dobbelt sett garderober, toaletter, lærer/dommergarderobe og kafé.
- I 2. etasje er det kontorer og servicetjenester som hud og kroppspleie, frisør og fysioterapi.
- I 3. etasje er det spinningrom og andre aktiviteter tilknyttet Søndre Høland Idretts- og Ungdomslag.

12.2. Klubbhuset.

Etter åpning av Søndrehallen fungerer Klubbhuset som lokale for fotballgruppa og fritidsklubben. I tillegg skal Klubbhuset være tilgjengelig og åpent for utleie til andre lag og foreninger samt privatpersoner.

SHIUL's egne grupper bruker Klubbhuset vederlagsfritt. Hovedstyret ved daglig leder har totalansvar for Klubbhuset. Det vil si utleie, eget bruk, renhold, vedlikehold.

Hovedstyret/daglig leder setter opp et eget budsjett for driften av huset og fakturerer for utleie.

SHIUL har ansatte som sørger for renhold av klubbhuset. Arbeidsgiveransvaret ligger på hovedstyret. Den daglige rapporteringen skjer til daglig leder.

12.3. Kunstgressbanen Bråtevangen

Bråtevangen er mye av SHIUL's ansikt utad og flere tusen mennesker er innom området hvert år. Hovedstyret velger derfor hvert år en maskinkomité som har ansvaret for det maskintekniske vedlikehold, brøyting, salting og vedlikehold av kunstgressbanen.

Maskinkomitéen setter opp et forslag til budsjett for drift av kunstgressbanen som hovedstyret behandler videre og integrerer i det totale driftsbudsjettet for SHIUL.

Hovedstyret velger hvert år en banekomité som har ansvar for merking, nett, cornerflagg og utstyr relatert til fotballbanen. Banekomitéen setter opp et forslag til budsjett for drift av anlegget som hovedstyret behandler videre og integrerer i det totale driftsbudsjettet for SHIUL.

12.4. Garasje og verkstedbygg

Garasje og verkstedbygg for anleggsdrift og vedlikehold av SHIUL sine anlegg.



Organisering og drift av Søndre Høland Idretts- og Ungdomslag

12.5. Islegging.

Når forholdene gjør det mulig, islegges deler av grusbanen. I hovedsak er onsdagsgjengen ansvarlig for denne jobben.

12.6. BMX Banen

SHIUL og FAU har sammen bygget BMX bane på Bråtevangen. Anlegget vedlikeholdes av onsdagsgjengen.

12.7. Ballbingen

SHIUL er ansvarlig for ballbingen som vedlikeholdes av onsdagsgjengen.

12.8. Bocciabane

Det er anlagt bocciabane på den gamle grusbanen bak Søndrehallen.

12.9. Flerbruksflata

Flerbruksflata har gummiert dekke, og mål for bandy/hockey og basketball

12.10. Gamle søndrehallen (med pumpehus)

Møterom som benyttes som base for maskinkomite, banekomite og Onsdagsgjengen. Pumpehus i kjelleren, og lager for utstyr til drift.

12.11. Lysløype og trimløype.

SHIUL har et løypenett bestående av lysløypa (delvis belysning) og trimløypa som brukes både sommer og vinter. Ansvarer går på vedlikehold og utbedring av trasèene og preparering av løypenettet i vintermånedene når snøforholdene gjør det mulig. Snøscooter og prepareringsutstyr anskaffes etter forslag fra løypekomitèen.

Sommervedlikehold gjennomføres i hovedsak av onsdagsgjengen.

Løypekomitèen setter opp et eget budsjettforslag som behandles videre av hovedstyret for så å bli integrert i det totale driftsbudsjettet for SHIUL.

12.12. Pedersmoen.

SHIUL har inngått en langsiktig avtale om leie av Pedersmoen, et leieforhold vi har hatt siden 1985. Hovedstyret oppnevner en egen komitè for drift av Pedersmoen. Målsettingen er at stedet skal være



Organisering og drift av Søndre Høland Idretts- og Ungdomslag

åpent med servering på søndager fra desember og frem til påske. Stedet er tilgjengelig i resten av året for arrangement eller tilstelninger, etter avtale med eieren og Pedersmokomiteen. Komiteen setter opp et eget budsjettforslag som hovedstyret bearbeider og integrerer i det totale driftsbudsjettet for laget.

12.13. Halsnes

SHIUL har inngått avtale med kommunen om hovedrengjøring og ettersyn av badestrand og eiendom, samt forefallende vedlikehold etter innmeldt behov fra kommunen. Arbeidet utføres på dugnad.

13. Aktivitetsgruppene

Dette er det viktigste nivå i SHIUL's organisasjon. Gruppene har ansvar for aktiviteter innenfor sine områder. Aktivitetene er medlemsbasert. Det vil si at de som regelmessig deltar, skal være medlemmer. Det kreves derfor at medlemskontingenten er betalt. I tillegg må treningsavgiften være betalt hvis aktiviteten omfattes av vedtakene om treningsavgift.

Gruppelederne har i samarbeid med daglig leder ansvaret for å sjekke at de som deltar, har gjort opp sine forpliktelser. Aktive som ikke gjør opp for seg, skal utestenges fra aktivitetene. Gruppene har ansvaret for å velge tillitsvalgte i slikt omfang at de makter å drive sine aktiviteter på en forsvarlig måte.

Lederne i gruppene velges av gruppens valgkomiteer og blir formelt godkjent av årsmøtet. De nye styrene overtar formelt ansvaret ved årsmøtet. Lederne deltar på ca. hvert 2. hovedstyremøte. Hver gruppe er til vanlig medlem i sin idrettskrets og er bemyndiget til å velge utsendinger som skal representere SHIUL på krets nivå.

Da gruppene ikke er selvstendige juridiske enheter, kreves det ikke at gruppene avvikler formelle årsmøter. Budsjettforslag må i slike tilfeller overlates til gruppestyret. Budsjettforslaget skal godkjennes på årsmøtet i hovedlaget.

Hovedprinsippet er at gruppene fører sine egne regnskap. De skal operere innenfor det godkjente budsjettet. Det er bare gruppens kasserer som har fullmakt til å disponere gruppens konti.

Årsberetning og regnskap skal utarbeides av gruppestyrene og godkjennes av årsmøtet i hovedlaget. Gruppestyrene oppnevner en egen valgkomite. For å kunne ha en gruppe operativ med egne aktiviteter, må det være etablert et styre med en leder.

13.1. Allidrett

Dette dreier seg om fysisk aktivitet for barn i aldersgruppen 3-10 år. Det er allsidige aktiviteter som fører til at barn blir bedre kjent med kroppen sin og ulike fysiske aktiviteter. Dette stimulerer fysisk



Organisering og drift av Søndre Høland Idretts- og Ungdomslag

utvikling og gir god kroppsbeherskelse. Aktivitetene foregår i Søndrehallen på vinteren og til dels ute i det fri på vår og høst.

Allidrett for voksne er en samling av aktiviteter for voksne som ikke hører til i de andre gruppene.

13.2. Fotballgruppa.

Vi har lag i aldersbestemte klasser i tillegg til seniorlag. Det blir lagt vekt på rekruttering og videreutvikling av barn og ungdom. Aktivitetene i aldersbestemte lag er meget viktig med tanke på utviklingen av god teknikk og ballglede.

Fotballgruppa har egen webside: www.shiulfotball.no

13.3. Fritidsklubb.

Fritidsklubben har til oppgave å drive aktiviteter for barn og ungdom. Det vil være aktiviteter som ikke ligger innenfor det vi til vanlig oppfatter som tradisjonelle idrettsaktiviteter. Det er viktig å trekke barn og ungdom til miljøet rundt Klubbhuset. Aktivitetene skal ivareta det sosiale aspektet og være inkluderende og bidra til et godt oppvekstmiljø i vårt område. Ungdomskvelder med ulike aktiviteter skal prioriteres. Fritidsklubben er direkte underlagt hovedstyret.

13.4.Håndballgruppa

Vi har lag i aldersbestemte klasser i tillegg til seniorlag. SHIUL's håndballgruppe ønsker å tilby morsom og god håndballaktivitet i form av treninger, kamper og arrangementer. Flotte Søndrehallen gir fine rammer for både treninger og kamper.

13.5. Ski og sykkelgruppa.

Skiaktivitetene de siste årene har vært varierende på grunn av snøforholdene. Vi har gode løypeforhold når vi har snø, og det arrangeres flere klubbrenn hvert år. Flere av disse rennene legges til Pedersmoen og blir på den måten familiedager med et sosialt innhold. Organiserte treningsaktiviteter forutsetter mer stabile snøforhold enn det vi til vanlig har. Det viktigste for SHIUL i denne situasjonen er å lære barna til å bli glad i ski og skiaktivitet. Mokollen har ikke vært i bruk som hoppbakke de senere årene pga. dårlig teknisk stand. Et viktig poeng for oss er å ha tilbud om uteaktiviteter da vi ser at flere av våre tilbud blir inneaktiviteter. Denne utviklingen er vi bevisst på og prioriterer uteaktiviteter i den grad det er mulig.

Sykkel har ansvaret for fellestrening ute på sommerstid, og sykkeltraining for barn. Sykkel er en voksende aktivitet. Sykkelgruppa har ansvaret for Krepserittet, et årlig terrengsykkelritt, landeveisritt og familieritt. Gruppa har etablert og har som målsetting å få et godt sykkelmiljø som aktiviserer på tvers av generasjoner.



13.6. Svømmegruppa.

Aktivitetene foregår i svømmebassenget i samfunnshuset. Vanntilvenning, lekaktiviteter og svømmeopplæring står på programmet. Medlemsbaserte aktiviteter for barn, ungdom og voksne i bassenget utfyller vårt aktivitetsprogram på en fin måte. Målsettingen er at barn og ungdom og voksne skal bli kjent med vannet og lære å svømme, noe som er viktig for alle. SHIUL driver også Folkebadet, og vi ser svært mange fra svømmegruppa i badet på torsdager og fredager.

13.7. Treningstoppen.

Treningstoppen er en stor gruppe som aktiviserer voksne med saltrening, spinning og treningsrom. Aerobic, Step, Zumba mm inngår i gruppas saltreningsaktivitet, og alle tilbudene på Treningstoppen er meget populære tilbud. Det er viktig for SHIUL å også nå den voksne delen av medlemmene med kvalitetstilbud.

14. Dugnadsgrupper og komiteer underlagt hovedstyret

14.1. Kafedrift

SHIULs kafé holder til i Søndrehallen, og selger velsmakende, hjemmelagede lunsjretter og flotte bakevarer. Her samles klubbens medlemmer og bygdas folk til sosiale treff i en koselig kafé med god service. På kvelden selger kaféen kaffe, kaker, kioskvarer og enkle retter.

Lokalet kan også leies til egne arrangementer.

Kaféen drives 100% på dugnad, både av frivillige pensjonister og foreldre som har aktive barn i klubben. Folk trives både foran og «bak disken» i kaféen, og dette er en sosial og hyggelig måte å bli kjent på, for både nye og gamle innbyggere.

Kafégruppa har en bakegruppe som består av en blanding av pensjonister og utearbeidende som ønsker å «gi noe» til klubben. Gruppa møtes på torsdager og baker produkter som selges i kaféen, bla gjærbakst, sveler og lefser. Gruppa er først om fremst en frivillig dugnad, men også en hyggelig og sosial arena.

14.2. Onsdagsgjengen

Onsdagsgjengen er en seniorgruppe som møtes hver onsdag og gjør mye praktisk for klubben. De er klubbens viktigste aktør i vedlikehold og reparasjoner av anlegg. De bidrar betydelig til Søndrehallens drift med daglig renhold. Onsdagsklubben stiller ofte opp på ulike dugnader og inntektsbringende arbeid. De utfører oppgaver for Hemnes Næringsforening, Hemnes Vel og Coop.



Organisering og drift av Søndre Høland Idretts- og Ungdomslag

14.3. Banekomiteen

Banekomiteen gjør forberedende oppgaver på kunstgressbanen til fotballkamper. Setter opp cornerflagg, merker baner og reparerer nettene på målene.

14.4. Maskinkomiteen

Maskinkomiteen holder kunstgressbanen i orden, sommer som vinter. Slodder, freser og rydder snø. I tillegg til å passe på riktig mengde gummigranulat og årlig rens av banen.

14.5. Løypekomiteen

Løypekomiteen setter spor og lager skøytetraser når snømengden tilsier det; Lysløypa, mila til Pedersmoen og skileikområde bak Søndrehallen. Det benyttes ATV og scooter med sporsetter.

15. Daglig leder

SHIUL har ansatt daglig leder i 100 % stilling. (1.1.14)

16. Priser og æresmedlemskap

16.1. Idrettspris

SHIUL har et ønske om å dele ut en utøverpris ved behov. SHIUL er en breddeklubb som har hovedfokus på aktiviteter som inkluderer flest mulige. Vi ser ingen motsetning mellom det å være en breddeklubb og samtidig være stolte av talenter som har gått sine barnesko i klubben og som oppnår resultater i den idretten de tidligere representerte SHIUL i. Styret ønsker å tildele utøverprisen til lokale talenter som har utmerket seg i konkurranseidrett, og som startet sin karriere i SHIUL.

Styret ønsker med denne prisen er å synliggjøre enkeltpersoners innsats og motivere de til videre dyrking av sitt talent. Vi ser at talenter som har utviklet seg på nasjonalt plan bidrar til å motivere oppvoksende generasjoner.

16.2. Frivillighetspris

SHIUL har et ønske om å dele ut en årlig frivillighetspris. SHIUL ønsker å tildele frivillighetsprisen på bakgrunn av siste års innsats. Styret ønsker med denne prisen å synliggjøre enkeltpersoners innsats for klubben, og motivere de til videre innsats. Videre ønsker vi å stimulere til rekruttering av flere frivillige inn i klubben.



16.3. Æresmedlemskap

Hovedstyret har ansvar for å utnevne æresmedlemmer. Nye æresmedlemmer annonseres på Årsmøtet.

Det skal skje en helhetsvurdering av nye kandidater, med særlig fokus på ett eller flere av følgende hovedområder:

Nøkkelposisjoner: Kandidat bør ha hatt en eller flere nøkkelposisjoner i hovedstyret / gruppene gjennom mange år / flere perioder. Representasjon i idrettens organisasjon på høyere nivåer skal vektlegges. Kandidatene må ha lang tid og stort arbeid i disse posisjonene, og det må kunne knyttes bestemte resultater på ett eller flere områder til kandidaten. Eksempler på resultater kan være: utvikling av organisasjonen, medlemsmasse, anlegg, nye aktiviteter og lignende.

Arbeid knyttet til anlegg: Kandidater må kunne knyttes til etablering, oppgradering og/eller vedlikehold av anlegg. Arbeid som er utført på dette området må kunne vurderes som svært viktig for SHIUL og ha pågått over lengre tid. Det bør også være slik at kandidaten kan knyttes til ett eller flere anlegg på en spesiell måte. Grunneiere som har lagt forholdene positivt til rette for utvikling av anleggsmassen kan også vurderes for æresmedlemskap.

Aktiv idrett: Medlemmer som over tid har drevet idrett på høyt nivå kan vurderes for æresmedlemskap. Det kan være som medlem av SHIUL, men det kan også være som medlem i andre idrettslag hvis de har startet sin karriere i SHIUL for så å videreutvikle sitt talent i andre idrettslag. Det må forutsettes at det har holdt kontakt med SHIUL i sin aktive karriere og på den måten vist at de opprettholdt en viss tilhørighet. Det kan skje ved for eksempel medlemskap. Kandidatene bør ha konkurrert på landslagsnivå og representert Norge internasjonalt på en god måte. Lang tid som aktiv utøver på høyt krets- og klubbnivå kan vektlegges i kombinasjon med aktiviteter på andre områder. Det kan for eksempel være som trener og/eller leder av aktiviteter for yngre medlemmer.

Æresmedlemskap er livsvarig. Æresmedlemmer betaler ikke medlemskontingent og kan fritt benytte treningsrom og andre anlegg uten noen form for betaling. De har gratis adgang til alle idrettslige arrangement og andre arrangement de er invitert til. Ved årsting og kulturarrangementer betales inngangspenger etter vanlige regler.

Styret kan fremme forslag om endringer i disse retningslinjene for årsmøtet. Årsmøtet vedtar eventuelle endringer med vanlig flertall.

17. Styrets oppgaver og prioriteringer.

Overordnet:

Årsmøtet er høyeste myndighet i SHIUL, og styrets leder med sitt styre rapporterer til årsmøtet. Mellom årsmøtene er det styret som besitter lagets høyeste myndighet.



Organisering og drift av Søndre Høland Idretts- og Ungdomslag

Styret har det juridiske ansvaret i organisasjonen og er det eneste organet som kan forplikte SHIUL som avtalepartner i forhold til andre.

Gruppene har ansvaret for aktiviteter innenfor sine aktivitetsområder og kan ikke opptre som selvstendige juridiske og økonomiske enheter. Økonomisk ansvar i gruppene er begrenset til den enkelte gruppes budsjett.

Styret er forpliktet til å følge:

1. Lover, retningslinjer og bestemmelser som gjelder i idrettens organisasjon.
2. SHIUL`s visjon og målsetting slik disse er formulert i SHIUL`s styrende dokumenter.
3. Dokumentet «Dette er S. Høland Idretts- og Ungdomslag – SHIUL, Organisering og drift».
4. Budsjetter og andre beslutninger i Årsmøtet.

Hovedfokus:

1. En aktiv og levende organisasjon med godt samarbeid gjennom hele organisasjonen.
2. SHIUL skal være en organisasjon med klare ansvarsområder. Det legges til rette for et uformelt samarbeid på tvers, der medlemmer med erfaring og relevant kompetanse kan trekkes inn. Hovedstyret skal tilstrebe god kontakt og vektlegge det positive i sine tilbakemeldinger til støttefunksjonene og undergruppene.
3. Aktiviteter skal være det bærende element i SHIUL. Hovedstyret skal derfor sørge for at det i hele organisasjonen er fokus på aktiviteter.
4. Styret skal ha fokus på anlegg fordi anlegg gir motivasjon og muligheter for stor bredde i aktivitetene under SHIUL paraplyen. Styret har ansvaret for anleggsmassen i SHIUL. Dette ansvaret kan ikke legges til aktivitetsgruppene.
5. Styret skal ha fokus på en ansvarlig økonomisk linje.
6. Som en konsekvens av dette bør hvert enkelt styremedlem tillegges konkrete ansvarsområder innen anlegg og aktiviteter.

Arbeidsform og resultatområder.

1. Styret skal tilstrebe en åpen og uformell arbeidsform, og styremedlemmene skal synes i organisasjonen på en positiv og motiverende måte.
2. Styret skal sørge for å ha en konstruktiv samarbeidsform med daglig leder som til enhver tid vil være den person som kjenner organisasjonen best. Arbeidsområdene til daglig leder skal være godt kjent for alle styremedlemmene. Styrets leder skal ha en årlig medarbeidersamtale med daglig leder der alle arbeidsområdene blir gjennomgått og vurdert. Dette er forpliktende og et viktig verktøy for å ta organisasjonen i riktig retning. En slik årlig samtale er ikke til hinder for nødvendige avklaringer gjennom året.



Organisering og drift av Søndre Høland Idretts- og Ungdomslag

3. Styret er forpliktet på budsjetter, planer og prosjekter som årsmøtet beslutter. Daglig leder skal bidra inn i styret med sin kompetanse på slike oppgaver og bruke kunnskap og erfaring i støttefunksjonene der det er hensiktsmessig.
4. God økonomisk styring er grunnlaget for kortsiktig drift og langsiktig utvikling av SHIUL. Styret skal sørge for at dette er fokus i hele organisasjonen. Oppfølging og styring i henhold til budsjett og andre planer skal ha prioritet.
5. Som følge av pkt. 4 må styret løpende følge utviklingen og resultatene i forretningsområdene. Hovedstyret i samarbeid med daglig leder skal motivere og bidra til nye aktiviteter i forretningsområdene.
6. Bidra til at de tradisjonelle gruppene for idrettsaktiviteter og ungdomsgruppa/fritidsklubben har en innarbeidet og trygg ramme for sine aktiviteter og får den nødvendige oppmerksomhet og oppfølging fra styrets side.